



## ИНВЕСТИЦИОННЫЙ ПАСПОРТ ИВАЦЕВИЧСКОГО РАЙОНА

Уважаемые господа!

Ивацевичский районный исполнительный комитет имеет честь пригласить Вас в Ивацевичский район для реализации Ваших инвестиционных проектов и идей.

Наше экономико-географическое положение позволяют району быть идеальным объектом вложения инвестиций и местом отдыха.

Сегодня это динамично развивающийся регион, основу экономики которого составляет промышленный комплекс и развитое сельскохозяйственное производство.

Стабильными темпами развивается строительство, транспорт, связь, торговля и сфера услуг.

Историческими жемчужинами района являются Коссовский дворцово-парковый ансамбль и дом-музей Т.Костюшко.

Мы поддерживаем дружеские отношения с соседними регионами и развиваем международные связи.

Мы заинтересованы в сотрудничестве во всех сферах экономики на основе соблюдения принципов прозрачности и информационной открытости, четком соблюдении законодательно закрепленных прав и интересов сторон, и обеспечения комфортных условий для развития бизнеса, в том числе путем содействия предоставлению разнообразных форм государственной поддержки.

Надеемся, что предоставленная информация поможет установлению эффективного диалога, позволит установить взаимовыгодные экономические отношения и расширить деловые контакты.

Мы будем рады видеть Вас в числе наших партнеров и оказывать всяческое содействие в реализации Вашей предпринимательской инициативы.

Приглашаю к взаимовыгодному сотрудничеству.

**Добро пожаловать в Ивацевичский район.**

председатель Ивацевичского районного исполнительного комитета В.В. Белов

## INVESTMENT PASSPORT OF IVATSEVICH DISTRICT

Honourable members!

Ivatsevichi Executive Committee is cordially invited you to implement investment projects and ideas.

The economic and geographic position lets our region be an ideal facility for investing and an ideal vacation spot.

Nowadays, Ivatsevichi is a rapidly developing region the economy of which comprises agricultural and industrial manufacture.

There is a stable growing of engineering, transport, communication, trading and human services.

Kossovo Castle and Kostyushko's Museum are standing out among the main destinations of our region.

The people living in Ivatsevichi are in friendly terms with neighboring regions and seek to developing international relations.

We are motivated in every sphere of economy cooperation that is based on the principles of transparency and the openness of information, following the law enforcement and parties' interests. Furthermore, we are providing a comfortable environment for business development including various forms of State support.

We are hoping, the information mentioned above allows us to establish an effective dialogue, beneficial economic relations with you and expand business contacts.

We would appreciate to welcome you as our partners and be able to your fully business action support.

We are glad to invite you for mutually beneficial cooperation.

### Welcome to Ivatsevichi district!



Head of Ivatsevichi District  
Executive Committee V.V. Belov

## Краткая характеристика Ивацевичского района



Ивацевичский район расположен на северо-западе Брестской области, в 130 км от г. Бреста. Площадь района 3 тыс. кв. км.

Средняя плотность населения 17,8 человек на 1 кв. км.

Протяженность границ района превышает 250 км. Проходят они на западе с Березовским районом, на юго-западе - с Ивановским, на юге - с Пинским, на востоке - с Барановичским, Ляховичским и Ганцевичским районами, на севере - со Слонимским районом Гродненской области и на северо-западе - с Пружанским районом.

С запада на восток протяженность района 48 километров, с севера на юг - 75 километров.

Административно район разделен на 1 городской и 16 сельских советов.

На территории района 110 населенных пунктов, в том числе 2 города – г. Ивацевичи, г. Коссово, 1 посёлок городского типа – г.п.Телеханы, 107 деревень.

В районе проживает 50922 чел. (4% от численности жителей Брестской области), из них сельских жителей – 22847 чел.

В г. Ивацевичи проживает 22487 чел., в г. Коссово – 1872 чел., в г.п. Телеханы – 3716 чел.

Через Ивацевичский район проходят дороги республиканского значения.

Автомобильные дороги: М-1/Е30 Брест (Козловичи) – Минск – граница Российской Федерации (Редьки),

Р-43 Граница Российской Федерации (Звенчатка) – Кричев – Бобруйск – Ивацевичи,

Р6 Ивацевичи-Пинск-Столин,

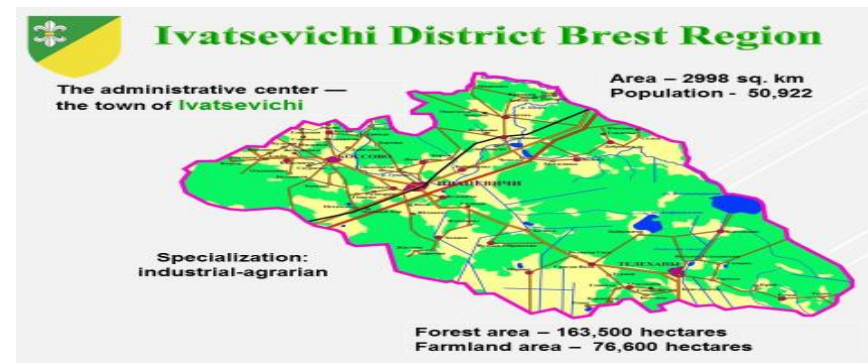
Р-2/Е 85 Столбцы – Ивацевичи – Кобрин,

М-11/Е85 Граница Литовской Республики (Бенякони) – Лида – Слоним – Бытень.

Железная дорога – Москва-Брест.

На территории района действуют три железнодорожные станции: Ивацевичи, Коссово Полесское, Доманово.

## Brief description of Ivatsevichi district



Ivatsevichi district is located in the north-west of Brest region, 130 km from the city of Brest. The area of the district is 3000 km<sup>2</sup>.

The average population density is 17.8 people per square kilometer.

The length of the district's borders exceeds 250 km. They pass in the west with Berezovsky district, in the south-west - with Ivanovo district, in the south-with Pinsk district, in the east - with Baranovichi, Lyakhovichi and Gantsevichi districts, in the north - with Slonim district of Grodno region and in the north-west - with Pruzhany district.

The district extends just over 48 kilometers from west to east and nearly 75 kilometers from north to south.

The district is divided into 1 urban and 16 rural councils.

There are 110 settlements, including 2 towns -Ivatsevichi, Kossovo, 1 urban-type settlement-Telekhany, 107 villages on the territory of the district.

The district has a population of 50922 people. (4% of the population of Brest region), including 22847 rural residents.

There are 22487 people in Ivatsevichi, 1872 people in Kossovo, 3716 people in Telekhany.

Roads of national significance pass through Ivatsevichy district.

Highways: М-1/Е30 Brest (Kozlovichi) - Minsk-border of the Russian Federation (Redki), R-43 Border of the Russian Federation (Zvenchatka) - Krichev-Bobruisk-Ivatsevichi, P6 Ivatsevichi-Pinsk-Stolin, R-2/Е 85 Columns-Ivatsevichi-Kobrin, М-11 / Е85 Border of the Republic of Lithuania (Benyakoni) - Lida-Slonim-Byten. The Moscow–Brest Railway.

There are three railway stations on the territory of the district : Ivatsevichi, Kossovo Polesskoye, Domanovo.

## Природные условия и ресурсы

Район обладает значительным природно-ресурсным потенциалом.

5 тысяч гектаров занимают 11 озер, самое крупное из которых - Выгонощанское, его площадь 2600 гектаров, самое глубокое озеро области – Соминское (33 метра).

Речная сеть района относится к бассейнам Черного и Балтийского морей.

На территории района расположено 20 прудов, водохранилищ и озер площадью 4608 га, протекает 12 средних и малых рек, общая длина которых в пределах района составляет более 248 километров. По территории района протекают реки Гривда и Щара, Огинский канал.

Ресурсы поверхностных и подземных вод достаточны для удовлетворения потребностей в воде. Общие разведанные эксплуатационные запасы составляют 20,1 тыс. кубических метров в сутки.

Район располагает большими охотничьими и рыболовными угодьями. 45,8 процента территории района занято лесами. Лесной фонд района составляет 149,9 тыс. га, при этом лесом покрыто 148,6 тыс. га земель. Леса района богаты дикорастущими ягодами и грибами.

В границах района находятся заказники республиканского значения: ландшафтный – Выгонощанское, биологический – Споровский.

На территории района размещается филиал Беловежской пуши.

Район располагает значительными запасами полезных ископаемых. Среди них выделяются торф, запасы сапропелей.

Общая площадь земель района составляет 299,8тыс. га.

В земельном фонде района имеется 54,244 тыс. га осушенных земель. Под песками находится 474 га земель.

Растительный и животный мир, природные ландшафты, леса как совокупность разнообразных организмов формируют возобновляемые природные ресурсы района.

Более 30 видов животных и птиц, обитающих в районе, занесено в Красную книгу Республики Беларусь.

## Natural conditions and resources

The district has a significant natural resource potential.

5 thousand hectares are occupied by 11 lakes, the largest of which is Vygonoshchanskoe, its area is 2600 hectares, the deepest lake in the region is Sominskoe (33 meters).

The river network of the district belongs to the basins of the Black and Baltic Seas.

On the territory of the district there are 20 ponds, reservoirs and lakes with an area of 4608 hectares, 12 medium and small rivers, the total length of which within the district is more than 248 kilometers. The Grivda and Shchara rivers and the Oginsky Canal flow through the district.

Surface and underground water resources are sufficient to meet water needs. The total proven operational reserves are 20.1 thousand m<sup>3</sup> per day.

The district has large hunting and fishing grounds. 45.8% of the district's territory is occupied by forests. The forest fund of the district is 149.9 thousand hectares, while 148.6 thousand hectares of land are covered with forest. The forests of the district are rich in wild berries and mushrooms.

Within the boundaries of the district there are reserves of national significance:

“Vygonoshchanskoe” Landscape Reserve and Sporovsky Biological Reserve |

A branch of Belovezhskaya Pushcha is located on the territory of the district.

The district has significant mineral reserves. Among them are peat, sapropel reserves.

The total land area of the district is 299.8 thousand hectares.

In the land fund of the district there are 54,244 thousand hectares of drained land. There are 474 hectares of land under the sands.

Flora and fauna, natural landscapes, forests as a combination of various organisms form the renewable natural resources of the area.

More than 30 species of animals and birds living in the area are listed in the Red Book of the Republic of Belarus.



## Экономический потенциал

Экономический потенциал района представлен промышленным комплексом, сельскохозяйственными и строительными организациями, развитой сетью организаций торговли и бытового обслуживания, субъектами предпринимательства.

**Промышленность района**  
Доля промышленного производства в объемах района - 51%

25 предприятий всех форм собственности

**Основные виды выпускаемой продукции:**

- > древесностружечные плиты
- > мебель
- > силикаты
- > столярные изделия (окна, двери)
- > двигатели малой мощности
- > топливные гранулы
- > перопуховые изделия
- > пищевая продукция
- > лыжи
- > продукция деревообработки
- > спирт-ректификат
- > семена кукурузы

Агропромышленный комплекс района представляют 14 сельхозпредприятий и 2 обслуживающие предприятия, более 70 фермерских хозяйств.

**Сельское хозяйство района**  
Доля сельского хозяйства в объемах района - 31%

Агропромышленный комплекс включает: 14 сельскохозяйственных организаций, 73 фермерских хозяйств

Специализируется на производстве: молока и мяса, выращивания зерновых культур, рапса, сахарной свеклы

В районе функционирует:  
31 молочно-товарных ферм  
7 картофелехранилищ  
32 зерносушильно-очистительных комплексов

## Economic potential

The economic potential of the district is represented by the industrial complex, agricultural and engineering organizations, a developed network of trading and human services, and business entities.

**Ivatsevichi District Industry**  
The share of industrial production in the volume of the district is 51%

25 enterprises of all types of ownership

**Main types of manufactured products:**

- > chipboards
- > furniture
- > silicates
- > joinery (windows, doors)
- > low-power engines
- > fuel pellets
- > feather down products
- > food products
- > skis
- > woodworking products
- > rectified alcohol
- > corn seeds

The agro-industrial complex of the district is represented by 14 agricultural enterprises and 2 service enterprises, more than 70 farms.

**Ivatsevichi District Agriculture**  
The share of agriculture in the volume of the district is 31%

The agro-industrial complex includes:  
14 agricultural organizations  
73 farming enterprises

Specializes in the production of: milk and meat, grain crops, rapeseed, sugar beet

The district operates:  
31 dairy farms  
7 potato storages  
32 grain drying and cleaning complexes

Площадь сельскохозяйственных угодий сельскохозяйственных организаций – 76,3 тыс. га, из них пашни 44,8 тыс. га, бал сельхозугодий 30,7, пашни – 32,3.

Район специализируется на производстве молока и мяса, выращивании зерновых культур, рапса, картофеля, сахарной свеклы.

Сельскохозяйственная отрасль на высоком уровне обеспечена производственными мощностями для организации производства продукции растениеводства и животноводства.

Строительный комплекс района включает в себя 7 строительных организаций всех форм собственности, 1 проектную организацию, 2 дорожные организации.

Комплекс работ по техническому обслуживанию жилищного фонда и предоставлению коммунальных и водопроводно-канализационных услуг физическим и юридическим лицам осуществляет государственное унитарное производственное предприятие «Ивацевичское жилищно-коммунальное хозяйство».

Торгово-деловую инфраструктуру района составляют 948 объектов торговли, в том числе: 515 магазинов, 433 иных торговых объекта

На территории района расположены 56 предприятий общественного питания. Из них: 4 бара, 2 ресторана, 21 кафе, 8 мини-кафе, 2 буфета, 7 столовых, 2 закусочные, 10 кафетериев. В летний период дополнительно размещается 12 летних площадок.

В районе функционирует 3 рынка на 357 торговых мест, 237 объектов бытового обслуживания, в том числе 129 выездного.

Гостиницы и объекты агротуризма с номерным фондом на 344 места обеспечивают потребности жителей и гостей района, предоставляя широкий спектр услуг.

На территории района зарегистрировано 265 субъектов малого и среднего предпринимательства, 1010 индивидуальных предпринимателей.

Осуществляет деятельность центр поддержки предпринимательства.

Оказание медицинской помощи населению района осуществляется учреждением здравоохранения «Ивацевичская центральная районная больница», в структуру входят центральная районная больница, 2 городские больницы, 1 больница сестринского ухода, 6 врачебных амбулаторий общей практики, 26 фельдшерско-акушерских пунктов.

Agricultural land area of rural grounds is 76.3 thousand hectares, including 44.8 thousand hectares of arable land, the number of rural grounds -- 30.7, arable land --32.3.

The district specializes in milk and meat production, the cultivation of cereals, rapeseed, potatoes, sugar beets.

The agricultural branch is provided with high-level facilities for the manufacture of crop and livestock products.

The construction complex of the district includes 7 engineering organizations of all forms of ownership, 1 design engineering firm, 2 road maintenance managements.

The state unitary production enterprise "Ivatsevichi Housing and Communal Services" carries out a complex of works on maintenance of housing stock and provision of public utilities and water supply and sewerage services to individuals and legal entities.

The commercial and business infrastructure of the district consists of 948 trading establishments, including: 515 stores, 433 other sales outlets.

There are 56 public catering enterprises on the territory of the district. They include 4 bars, 2 restaurants, 21 cafes, 8 mini-cafes, 2 buffets, 7 canteens, 2 snack bar, 10 cafeterias. During summer-time, 12 additional open-air public food services are located.

The district has 3 markets with 357 retail locations, 237 consumer service facilities, including 129 mobile stores.

Hotels and agro-tourism facilities with a number of rooms for 344 places meet the needs of residents and guests of the district, providing a wide range of services.

265 small and medium-sized business entities, 1010 individual entrepreneurs are registered on the territory of the district. Business Support Centre coordinates their activities.

Health care institution "Ivatsevichi central district Hospital" provides medical care to the population of the district. The medical structure includes central district hospital, 2 town hospitals, 1 nursing hospital, 6 general practice outpatient clinics and 26 paramedic and midwife stations.



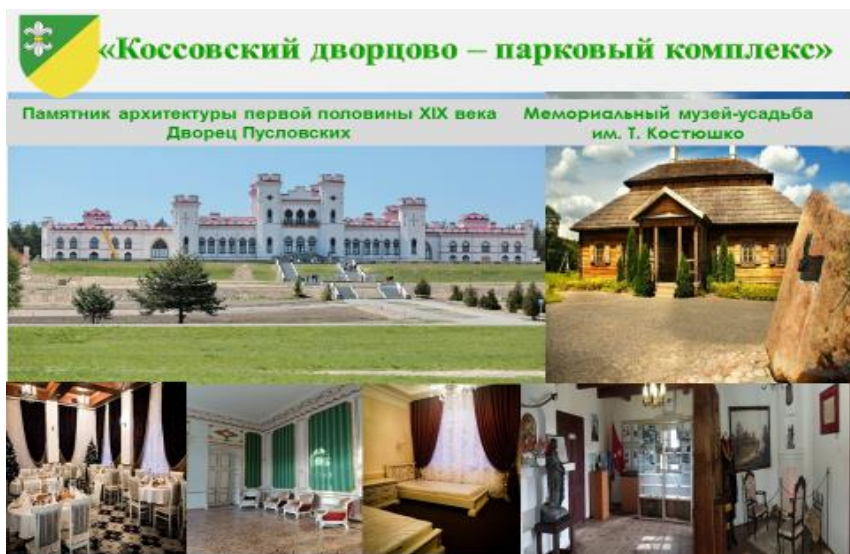
В районе функционирует 28 учреждений общего среднего образования, 27 учреждений дошкольного образования, 2 учреждения дополнительного образования детей и молодежи, социально-педагогический центр и центр коррекционно-развивающего обучения и реабилитации.

Для организации физкультурно-оздоровительной работы функционирует 4 специализированных учебно-спортивных учреждения. В г. Ивацевичи построены Ледовая арена, плавательный бассейн, новый стадион.

Деятельность в сфере культуры в районе осуществляют 62 организации культуры, 4 учреждения дополнительного образования в сфере культуры, которые в полной мере способны удовлетворить культурные запросы населения.

К услугам жителей и гостей района Ивацевичский историко-краеведческий музей, который имеет филиал – мемориальный комплекс партизанской славы «Хованщина» (место базирования подпольного обкома партии и комсомола Брестской области, штаба Брестского партизанского соединения, редакции областной газеты «Заря»).

Визитка Ивацевичского района - Коссовский дворцово-парковый ансамбль и дом-музей Т.Костюшко.



Статус историко-культурной ценности имеют 45 памятников истории, археологии и архитектуры

The district has 28 general secondary education institutions, 27 preschool education institutions, 2 institutions of additional education for children and youth, a social and pedagogical center and a center for correctional and developmental training and rehabilitation.

There are 4 specialized educational and sports institutions of sports and recreation work. Ice arena, a swimming pool and a new stadium were built in Ivatsevichi.

62 cultural organizations and 4 institutions of additional education carry out district cultural activities and are fully able to meet the cultural needs of the population.

Ivatsevichi Local History Museum and the Memorial Complex of partisan glory "Khovanshchina" (the location of the underground regional party committee and the Komsomol of the Brest region, the headquarters of the Brest partisan unit, the editorial office of the regional newspaper "Zarya") offer their services to the residents and guests of the district.

Visiting card of Ivatsevichi district is “Kosovo Palace and Park Complex” and The Memorial Estate Museum of T. Kosciuszko.



45 monuments of history, archeology and architecture have the status of historical and cultural value.

Основными конкурентными преимуществами района являются – выгодное трансграничное положение на перекрестке транспортных потоков; богатый туристический потенциал, включающий уникальные природные и историко-культурные объекты; наличие уникальных природных ресурсов; большое количество свободных земельных участков и незадействованных объектов для организации бизнеса. Среди преимуществ района - широкие логистические возможности, наличие развитой инфраструктуры и производственной базы.

The main competitive advantages of the district are: a favorable cross-border position at the intersection of traffic flows; a rich tourist potential, including unique natural and historical-cultural sites; natural resources; a large number of vacant land plots and unused objects for business. Among the main advantages of the district are wide logistics opportunities, developed infrastructure and manufacturing base.



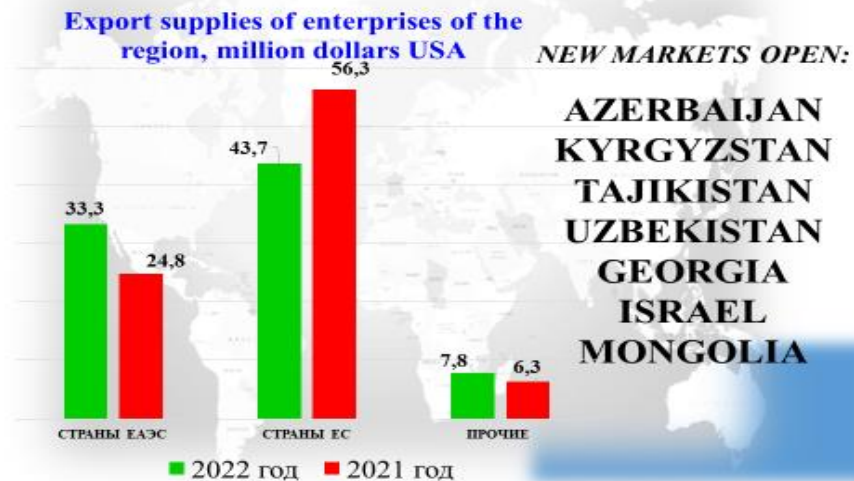
Внешнеэкономическая деятельность охватывает более 34 государств.

Foreign economic activity covers more than 34 countries.

**ГЕОГРАФИЧЕСКАЯ СТРУКТУРА И ПЕРЕОРИЕНТАЦИЯ**



**GEOGRAPHIC STRUCTURE AND REORIENTATION**





Ивацевичский район определен центром роста экономики в области обработки древесины и производства изделий из дерева, мебельной промышленности.



В соответствии с Указом Президента Республики Беларусь от 29 апреля 2020 г. № 152 отдельные территории района включены в границы СЭЗ «Брест».

В качестве резидентов СЭЗ «Брест» в рамках границ данных территорий зарегистрированы ОАО «Ивацевичдрев» и ООО «ПолипольМебельБел».

Инвестиционные проекты, реализуемые резидентами СЭЗ «Брест»:

**ОАО «Ивацевичдрев» - «Расширение действующего производства ДСП ОАО «Ивацевичдрев», расположенного по адресу: Брестская область, г. Ивацевичи, ул. Загородная, 2. Цех по ламинированию ДСП», «1 АТЕ - 1 проект»;**

**ООО «Полиполь Мебель Бел» - «Строительство и обслуживание фабрики по производству мягкой мебели».**

Сроки реализации проекта 2020-2025 годы. Конечным итогом реализации проекта станет строительство в районе современной европейской фабрики по производству мягкой мебели с объемом инвестиций 25-30 млн. евро.

Ivatsevichi district is defined as the center of economic growth in the field of wood processing and manufacture of wood products, furniture industry.



In accordance with the Decree of the President of the Republic of Belarus No. 152 of April 29, 2020, certain territories of the district are included in the boundaries of the FEZ "Brest".

JSC Ivatsevichdrev and LLC PolipolMebelBel are registered as residents of the FEZ "Brest" within the borders of these territories.

Investment projects implemented by residents of the FEZ "Brest":

**JSC "Ivatsevichdrev" - "Expansion of the existing production of chipboard of OJSC Ivatsevichdrev, located at the address: Brest region, Ivatsevichi, Zagorodnaya St., 2. Chipboard lamination workshop, "" 1 АТЕ - 1 project ";**

**LLC "Polipolmebelbel" - "Construction and maintenance of a factory for the production of upholstered furniture".**

The project implementation period is 2020-2025. The final result of the project will be the construction of a modern European factory for the production of upholstered furniture in the area with an investment of 25-30 million euros.



На территории Ивацевичского района сформирован *Перечень земельных участков, предназначенных для последующего предоставления инвесторам и (или) организациям, в установленном порядке, созданным в Республике Беларусь этими инвесторами либо с их участием, для строительства объектов, предусмотренных заключенными с Республикой Беларусь инвестиционными договорами.*

Информация размещена в разделе «Экономика» подразделе «Инвестору».

Предлагаются инвесторам *индустриальные площадки (территории с необходимой инженерной инфраструктурой) для организации производства товаров (оказания услуг).*

Информация размещена в разделе «Экономика» подразделе «Инвестору».

В отрасли «Промышленность» предлагаются к реализации инвестиционные проекты и идеи:

*«Продажа открытого акционерного общества «Телеханский завод столярных изделий» единым имущественным комплексом».*

Информация размещена в разделе «Экономика» подразделе «Инвестору».

В отрасли «Сельское хозяйство» предлагаются к реализации инвестиционные идеи:

*«Продажа (аренда) комплекса зданий свинофермы д. Плехово государственного предприятия «Экспериментальная база «Майск»».*

Информация размещена в разделе «Экономика» подразделе «Инвестору».

В районе имеются предпосылки для развития *туризма*: живописные места для отдыха (большое количество озер, реки, лесные массивы), наличие объектов культурного наследия и других туристско-ориентированных мест и объектов для показа, удобное расположение, развитая транспортная инфраструктура.

Под развитие туризма и реализацию инвестиционных идей предлагаются земельные участки для строительства объектов туристической инфраструктуры, кемпингов, мотелей и других объектов отдыха:

*«Строительство комплекса по оказанию услуг населению»;*

*«Земельный участок для создания объектов торгово-развлекательного назначения»;*

*«Земельный участок для создания объектов туристической инфраструктуры»;*

*«Строительство мотеля на побережье озера Бобровичского, в д. Бобровичи Ивацевичского района»;*

*«Организация активного отдыха, туризма на побережье оз. Вульковское, д. Вулька-Телеханская, Ивацевичского района»;*

There is a List of land plots intended for subsequent provision to investors and (or) organizations, in accordance with the established procedure, established in the Republic of Belarus by these investors or with their participation, for the construction of facilities provided for by investment agreements concluded with the Republic of Belarus.

Information is available in the "Economy" section of the "To the investor" subsection».

Investors are offered *industrial sites (territories with the necessary engineering infrastructure) for the organization of production of goods (provision of services):*

Information is available in the "Economy" section of the "To the investor" subsection».

In the "Industry" branch, the following investment projects and ideas are proposed for implementation:

*"Sale of open joint stock company "Telekhansky carpentry plant" by a single property complex".*

Information is available in the "Economy" section of the "To the investor" subsection».

In the "Agriculture" sector the following investment projects and ideas are proposed for implementation:

*"Sale (lease) of a complex of buildings of a pig farm in the village of Plekhovo of the state enterprise" Maysk Experimental Base. "*

Information is available in the "Economy" section of the "To the investor" subsection».

There are prerequisites for the development of tourism in the district: picturesque places for recreation (a large number of lakes, rivers, forests), cultural heritage sites and other tourist-oriented places and objects for display, convenient location, developed transport infrastructure.

For the development of tourism and the implementation of investment ideas, land plots are offered for the construction of tourist infrastructure, campsites, motels and other recreation facilities:

*"Construction of a complex for the provision of services to the population";*

*"Land plot for the creation of shopping and entertainment facilities";*

*"Land plot for the creation of tourist infrastructure";*

*"Construction of a motel on the shore of Lake Bobrovichi, in the village of Bobrovichi, Ivatsevichi district»;*

*"Creating of active recreation and tourism on the shore of Vulkovskoe Lake, village of Vulka-Telekhanskaya, Ivatsevichi district»;*

*«Организация активного отдыха, туризма, дайвинга, строительство кемпинга на побережье озера Соминское, в д. Сомино, Ивацевичского района».*

Информация размещена в разделе «Экономика» подраздела «Инвестору».

Для дальнейшего развития придорожного сервиса предлагаются:

*земельный участок на 148 км (право) автодороги М-1/Е-30 Брест (Козловичи) – Минск – граница Российской Федерации (Редьки):*

- под строительство объекта придорожного сервиса (пункта питания на 20 мест, пункта постоя на 15 мест);

*земельный участок на 42 км (право) автодороги Р-6 (Ивацевичи-Пинск-Столин):*

- под строительство объекта придорожного сервиса (АЗС, СТО, пункт питания, пункт постоя, охраняемая стоянка).

Информация о предлагаемых к реализации инвестиционных идей размещена в разделе «Экономика» подраздела «Инвестору».

Для реализации инвестиционных проектов предлагается к продаже и аренде неиспользуемое имущество субъектов хозяйствования района.

Информация о предлагаемом к продаже неиспользуемом имуществе размещена в разделе «Экономика» подраздела «Инвестору».



**ИВАЦЕВИЧСКИЙ РАЙОННЫЙ  
ИСПОЛНИТЕЛЬНЫЙ КОМИТЕТ**

*225291, г.Ивацевичи,  
ул.Ленина, д.44,  
+375 1645 92250  
e-mail: ivcrik@brest.by*

*"Creating of active recreation, tourism, diving, construction of a campsite on the shore of Sominskoe Lake, in the village of Somino, Ivatsevichi district".*

Information is available in the "Economy" section of the "To the investor" subsection.

For further development of the roadside service, the following services are offered::

*land plot on 148 km (right) of the M-1/E-30 highway Brest (Kozlovichi) - Minsk-border of the Russian Federation (Redki):*

- for the construction of a roadside service facility (food station for 20 seats, post station for 15 seats);

*land plot for 42 km (right) of the R-6 highway (Ivatsevichi-Pinsk-Stolin):*

- for the construction of a roadside service facility (gas station, service station, food station, postage point, guarded parking lot).

Information about the investment ideas proposed for implementation is available in the "Economy" section of the "To the investor" subsection.

For the implementation of investment projects, the unused property of the economic entities of the district is offered for sale and lease.

Information about the unused property offered for sale is available in the "Economy" section of the «To the investor».

**IVATSEVICH I DISTRICT EXECUTIVE COMMITTEE**

*225291, Ivatsevichi, Lenin str., 44,  
+375 1645 92250  
e-mail: ivcrik@brest.by*